

Государственный стандарт СССР ГОСТ 24698-81
"Двери деревянные наружные для жилых и общественных зданий.
Типы, конструкция и размеры"
(утв. постановлением Госстроя СССР от 13 апреля 1981 г. N 51)

ОКП 53 6110; ОКП 53 6196

Срок введения установлен с 1 января 1984 г.

Несоблюдение стандарта преследуется по закону

Настоящий стандарт распространяется на деревянные наружные распашные двери для жилых и общественных зданий, а также для вспомогательных зданий и помещений предприятий различных отраслей народного хозяйства.

Стандарт не распространяется на двери уникальных общественных зданий: вокзалов, театров, музеев, спортивных дворцов, выставочных павильонов, дворцов культуры.

1. Типы, размеры и марки

1.1. Двери, изготавливаемые по настоящему стандарту, в зависимости от назначения подразделяются на следующие типы:

- Н - входные и тамбурные;
- С - служебные;
- Л - люки и лазы.

1.2. Двери типа Н должны изготавливаться с щитовыми и рамочными полотнами. Рамочные полотна могут быть качающимися. Двери типов С и Л должны изготавливаться с щитовыми полотнами. Щитовые полотна могут изготавливаться с реечной обшивкой.

Двери типов Н и С изготавливаются с однопольными и двухпольными, остекленными и глухими полотнами, с порогом и без порога.

1.3. Все двери, изготавливаемые по настоящему стандарту, относятся к дверям повышенной влагостойкости.

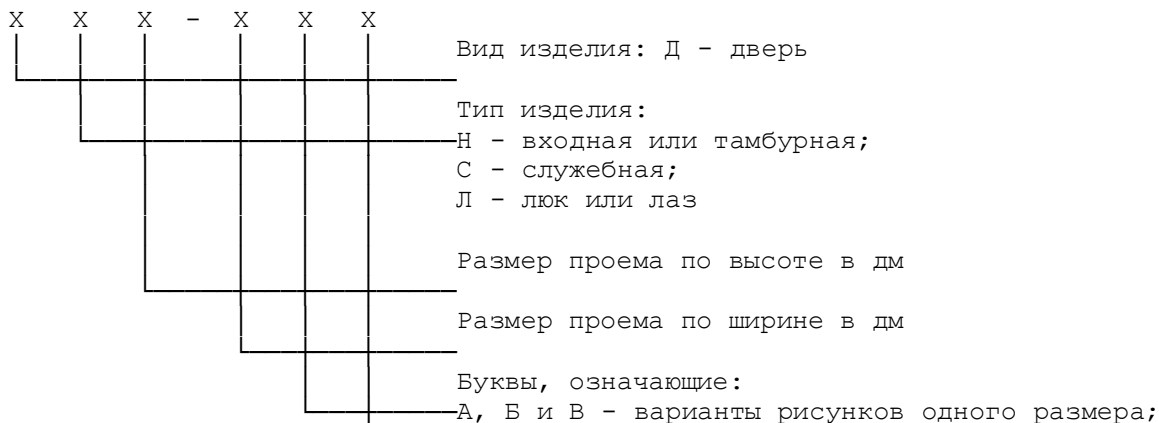
1.4. Габаритные размеры дверей должны соответствовать указанным на черт.1. Размеры на чертежах стандарта даны для неокрашенных изделий и деталей в мм. Размеры проемов приведены в справочном приложении 1.

По согласованию потребителя с предприятием-изготовителем допускается изменять рисунок остекления за счет уменьшения размеров стекол или их членения, а также применения глухих полотен.

Полотна дверей типа С, обиваемые с двух сторон тонколистовой оцинкованной сталью по ГОСТ 7118-78, имеют размеры по ширине на 6, а по высоте на 5 мм меньше, чем у полотен без обивки.

Дверьми типа С могут быть также двери со сплошным заполнением и усиленной коробкой по ГОСТ 6629-74.

1.5. Устанавливается следующая структура условного обозначения (марки) дверей.



Г - дверь глухая;
К - дверь с качающимися полотнами;
Л - дверь левая;
П - дверь с порогом;
Т - дверь трудностгораемая;
У - дверь утепленная;
Щ - дверь щитовая;
Р1 и Р2 - обшивка и ее типы

Обозначение настоящего стандарта

Примеры условных обозначений:

дверь входная или тамбурная однопольная для проема высотой 21 и шириной 9 дм, остекленная, с правой навеской щитового полотна, с порогом, с обшивкой типа 2:

ДН 21-9ПЩР2 ГОСТ 24698-81

то же, с левой навеской рамочного полотна:

ДН 21-9ЛП ГОСТ 24698-81

дверь входная или тамбурная с качающимися полотнами для проема высотой 24 и шириной 15 дм:

ДН 24-15К ГОСТ 24698-81

дверь служебная двупольная глухая, для проема высотой 21 и шириной 13 дм, утепленная:

ДС 21-13ГУ ГОСТ 24698-81

люк однопольный для проема высотой 13 и шириной 10 дм:

ДЛ 13-10 ГОСТ 24698-81

2. Требования к конструкции

2.1. Двери должны изготавливаться в соответствии с требованиями ГОСТ 475-78, настоящего стандарта и по рабочим чертежам, утвержденным в установленном порядке.

2.2. Конструкция, форма и типоразмеры дверей должны соответствовать указанным на черт. 2-5, а размеры сечений - на черт. 6-13.

2.3. Полотна щитовых дверей должны изготавливаться со сплошным заполнением щита калиброванными по толщине деревянными рейками.

Облицовка дверей производится материалами в соответствии с ГОСТ 475-78 в части, относящейся к дверям повышенной влагостойкости.

При условии сплошной обшивки дверей с наружной стороны профилированными рейками по ГОСТ 8242-75 по слою пергамина по ГОСТ 2697-75 или обшивки оцинкованной сталью по ГОСТ 7118-78 допускается применение твердых древесноволокнистых плит марки Т-400 по ГОСТ 4598-74 или клееной фанеры марки ФК по ГОСТ 3916-69. Тамбурные двери допускается изготавливать без обшивки деревянными рейками. Рейки крепятся шурупами по ГОСТ 1144-80 или гвоздями по ГОСТ 4028-63 длиной 40 мм с антикоррозийным покрытием. Максимальный шаг креплений - 500 мм. Крепления в каждом ряду должны располагаться на одном уровне по всей ширине полотна.

Взамен ГОСТ 8242-75 постановлением Госстроя СССР от 15 августа 1988 г. N 163 с 1 января 1989 г. введен в действие ГОСТ 8242-88

Взамен ГОСТ 2697-75 постановлением Госстроя СССР от 31 октября 1983 г. N 294 с 1 января 1985 г. введен в действие ГОСТ 2697-83

Взамен ГОСТ 4598-74 постановлением Госстроя СССР от 19 декабря 1985 г. N 240 с 31 января 1986 г. введен в действие ГОСТ 4598-86

2.4. Нижние части полотен дверей типа Н должны быть защищены деревянными планками толщиной 16-19 мм или полосами из декоративного бумажнослоистого пластика толщиной 1,3-2,5 мм по ГОСТ 9590-76, сверхтвердых древесноволокнистых плит толщиной 3,2-4 мм по ГОСТ 4598-74, тонколистовой оцинкованной стали. Древесные и пластмассовые защитные материалы крепят водостойким клеем и шурупами с антикоррозийным покрытием, а стальные полосы - шурупами длиной 30-40 мм по ГОСТ 1144-80. Шаг крепления по периметру 100 мм. Размеры защитных планок и полос указаны на черт. 6-11.

Взамен ГОСТ 4598-74 постановлением Госстроя СССР от 19 декабря 1985 г. N 240 с 31 января 1986 г. введен в действие ГОСТ 4598-86

2.5. Полотна и коробки трудносгораемых и утепленных дверей типа С следует защищать тонколистовой оцинкованной сталью толщиной 0,35-0,8 мм по ГОСТ 7118-78 по всей поверхности с обеих сторон, как указано на черт. 12. Листы стали между собой соединяются в одинарный фальц.

2.6. Полотна трудносгораемых дверей типа С с обеих сторон покрывают слоями асбестового картона толщиной 5 мм по ГОСТ 2850-75.

Полотна утепленных дверей типа С покрывают с одной стороны слоем мягких древесноволокнистых плит толщиной 12 мм по ГОСТ 4598-74. По периметру полотна со стороны изоляции крепят гвоздями или шурупами деревянные рейки 12Х30 мм, шаг креплений 100-150 мм.

Взамен ГОСТ 4598-74 постановлением Госстроя СССР от 19 декабря 1985 г. N 240 с 31 января 1986 г. введен в действие ГОСТ 4598-86

2.7. Для остекления дверей применяют оконное стекло толщиной 4-5 мм по ГОСТ 111-78.

В настоящее время действует ГОСТ 111-2001 "Стекло листовое. Технические условия", утвержденный постановлением Госстроя РФ от 7 мая 2002 г. N 22

Если стекло находится на расстоянии 800 мм или менее от низа полотна и при использовании стекол большого формата, должны устанавливаться защитные ограждения.

Примеры установки защитных ограждений приведены в рекомендуемом приложении 2.

Толщина стекла, конструкция защитных решеток и изменения конструкции дверей, связанные с установкой электрозамков, должны быть указаны в рабочих чертежах.

2.8. Для защиты от механических повреждений снижения шума и теплопотерь двери типа Н должны быть укомплектованы дверными закрывателями типа ЗД1 по ГОСТ 5091-78, уплотняющими прокладками по ГОСТ 10174-72 или из пористой резины по ГОСТ 7338-77, дверными упорами типа УД1 по ГОСТ 5091-78. В двупольных дверях должны устанавливаться задвижки ЗТ или шпингалеты ШВ по ГОСТ 5090-79.

Взамен ГОСТ 10174-72 постановлением Госстроя СССР от 27 июля 1990 г. N 65 утвержден и введен в действие с 1 января 1991 г. ГОСТ 10174-90

Взамен ГОСТ 5090-79 постановлением Госстроя СССР от 25 июля 1986 г. N 102 утвержден и введен в действие с 1 июля 1987 г. ГОСТ 5090-86

2.9. Необходимость комплектования дверей замками по ГОСТ 5089-80 должна указываться в заказе.

2.10. Расположение приборов и их типы приведены в обязательном приложении 3.

2.11. В заказе на поставку дверей должно быть указано:

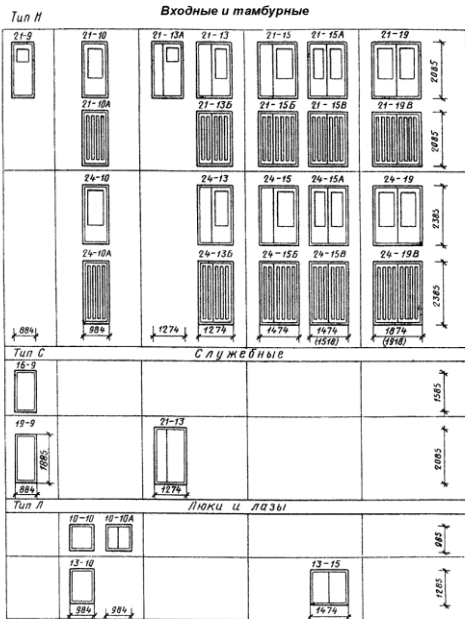
число дверей по маркам и обозначение настоящего стандарта;

вид и цвет отделки;

толщина стекла;

спецификация приборов.

ГАБАРИТНЫЕ РАЗМЕРЫ ДВЕРЕЙ

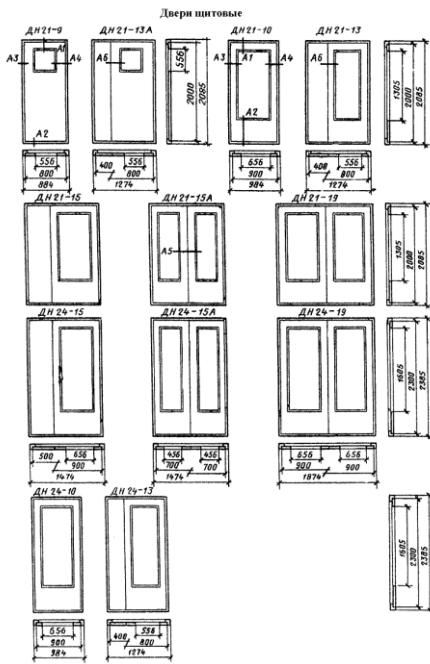


- Примечания:
1. Стены дверей изображены со стороны фасада.
 2. Цифры над схемами дверей обозначают размеры в мм.
 3. Размеры в скобках даны для дверей 21—15А, 21—19, 24—15А и 24—19 с качающимися полотнами.
 4. Двери 21—9 и 21—13А предусмотрены для одноэтажных зданий и мусоропроводных помещений.

Черт. 1

"Черт. 1. Габаритные размеры дверей"

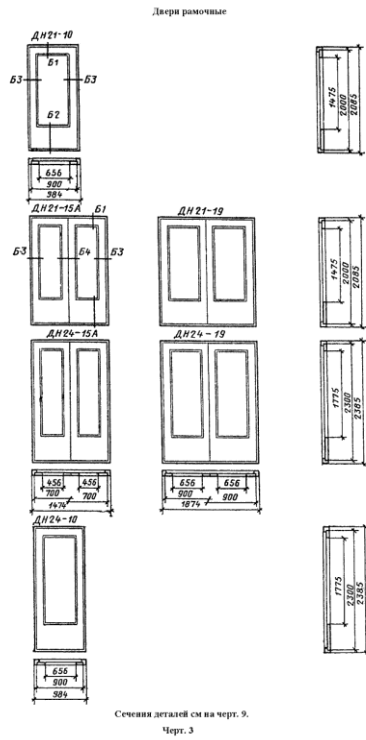
КОНСТРУКЦИЯ, ФОРМА И ТИПОРАЗМЕРЫ ДВЕРЕЙ



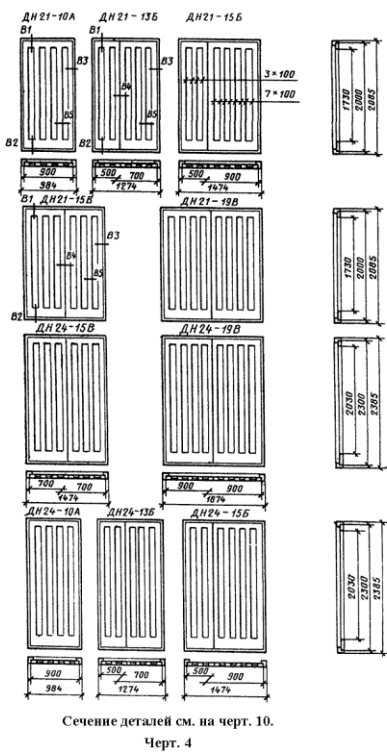
Сечения деталей см. на черт. 6—8.

Черт. 2

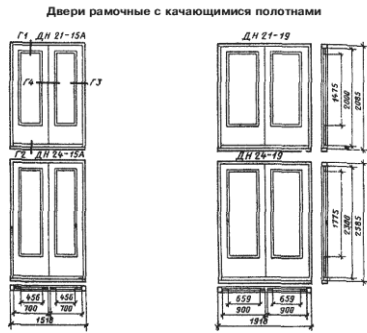
"Черт. 2. Конструкция, форма и типоразмеры дверей"



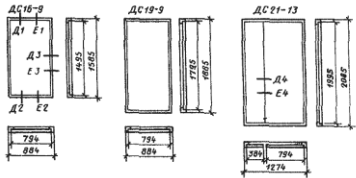
"Черт. 3. Двери рамочные"



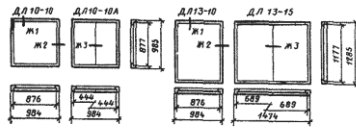
"Черт. 4. Конструкция, форма и типоразмеры дверей"



ТИП С
Двери щитовые труднооткрываемые и утепленные



ТИП Л
Люки и лазы



Сечения деталей см. на черт. 11—13.

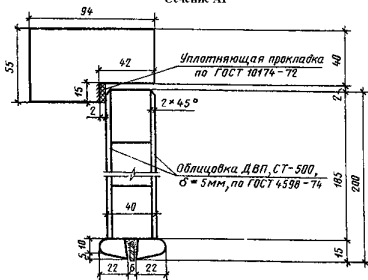
Черт. 5

"Черт. 5. Двери рамочные с качающимися полотнами"

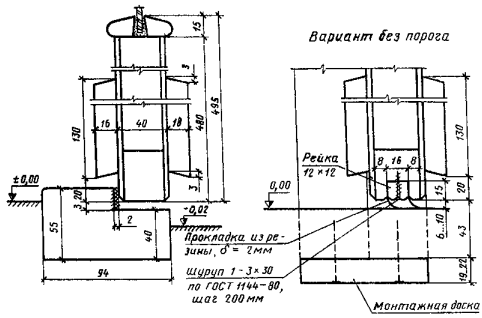
СЕЧЕНИЕ ДЕТАЛЕЙ ДВЕРЕЙ

ТИП Н
Двери щитовые

Сечение А1

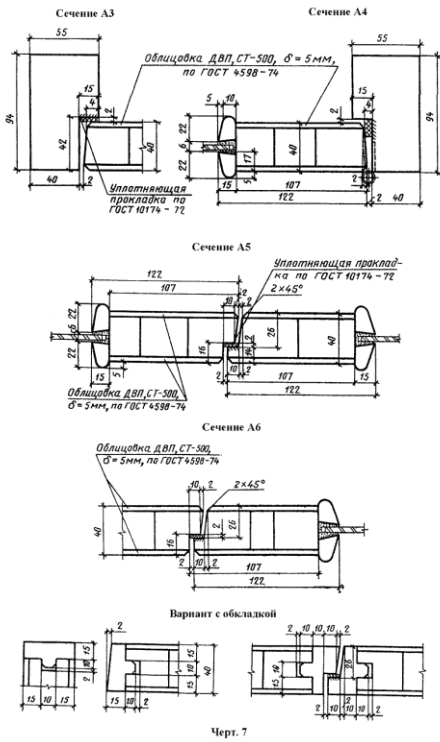


Сечение А2

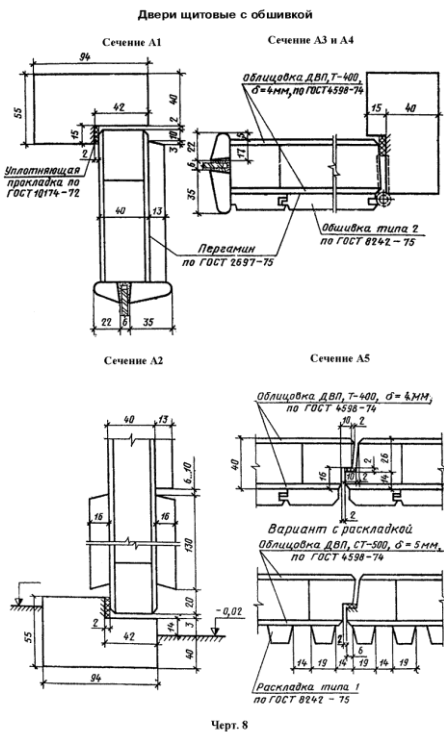


Черт. 6

"Черт. 6. Сечение деталей дверей. Двери щитовые"

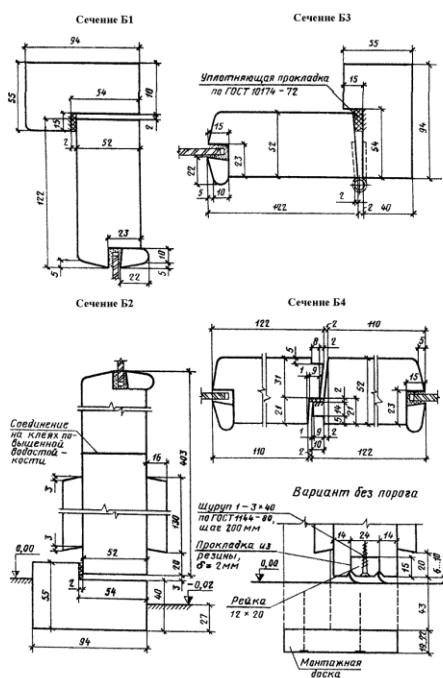


"Черт. 7. Сечение деталей дверей. Двери щитовые"



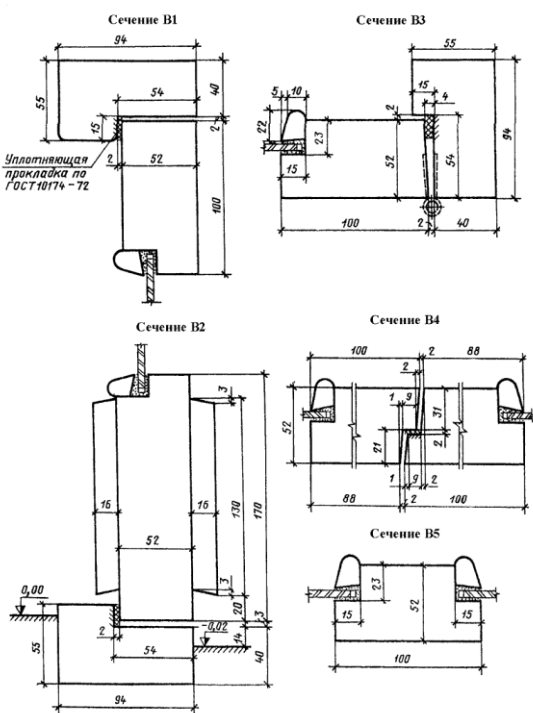
"Черт. 8. Сечение деталей дверей. Двери щитовые с обшивкой"

ТИП Н
Двери рамочные



Черт. 9

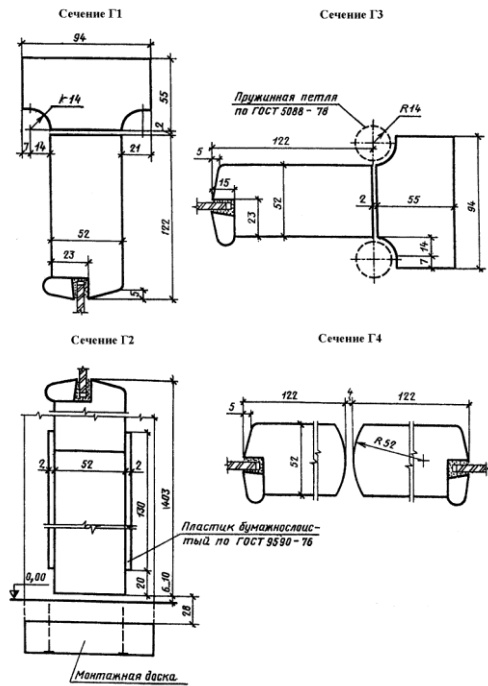
"Черт. 9. Сечение деталей дверей. Двери рамочные"



Черт. 10

"Черт. 10. Сечение деталей дверей. Двери рамочные"

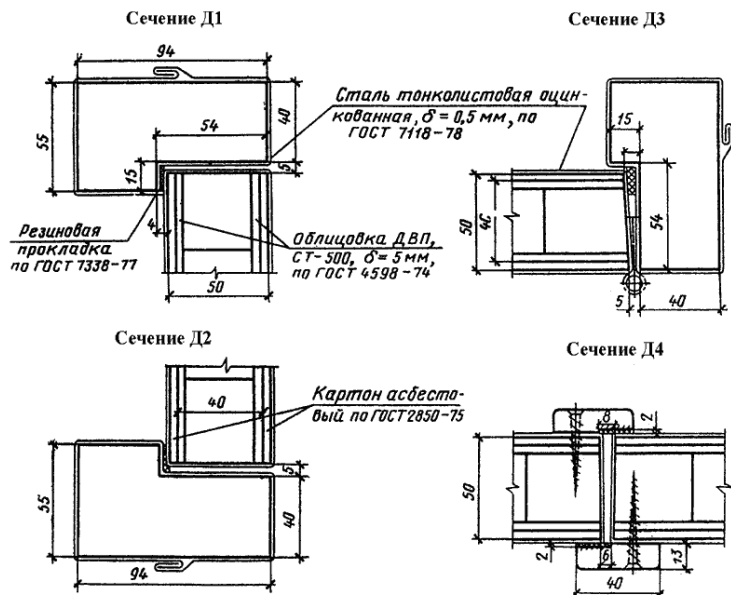
Двери рамочные с качающимися полотнами



Черт. 11

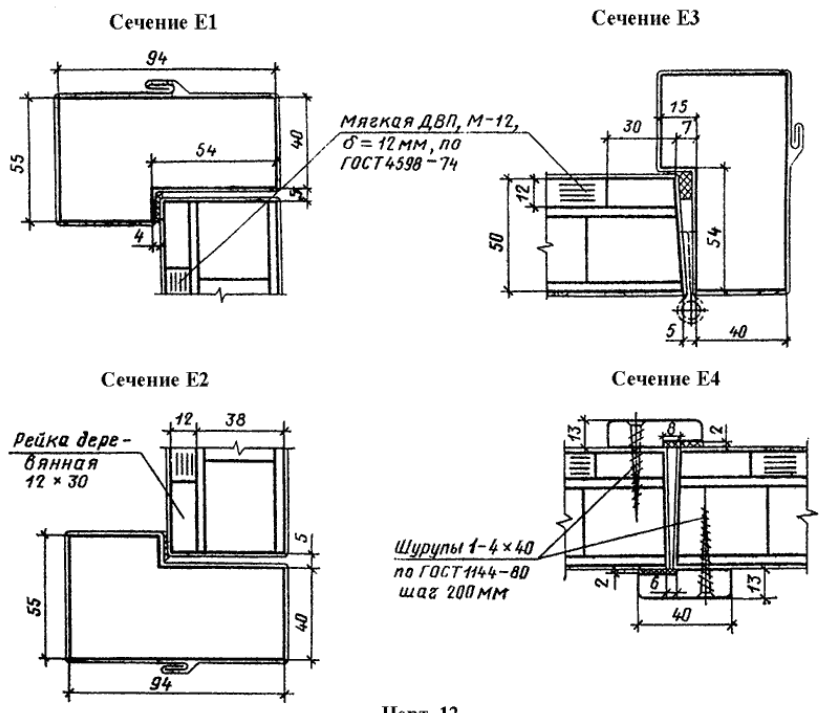
"Черт. 11. Сечение деталей дверей. Двери рамочные с качающимися полотнами

ТИП С
Двери щитовые
Трудногораемые



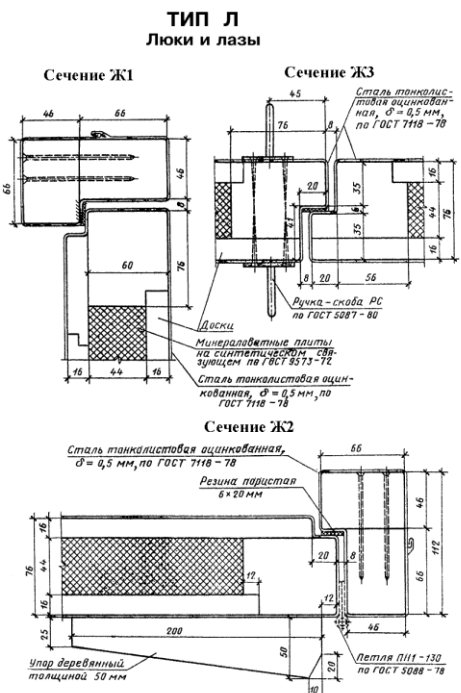
Черт. 12

"Черт. 12. Сечение деталей дверей. Двери щитовые. Трудногораемые



Черт. 12

"Черт. 12. Сечение деталей дверей. Двери щитовые. Утепленные"

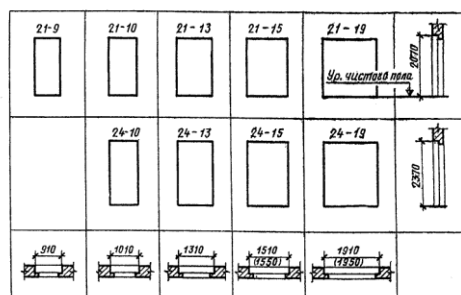


Черт. 13

"Черт. 13. Сечение деталей дверей. Люки и лазы"

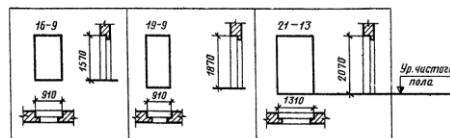
РАЗМЕРЫ ДВЕРНЫХ ПРОЕМОВ В СТЕНАХ

ТИП Н

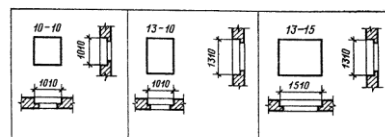


Примечание. В скобках указаны размеры проема для качающихся дверей.

ТИП С



ТИП Л

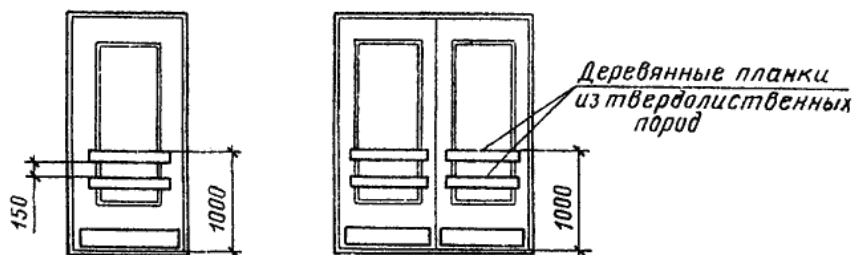


"Размеры дверных проемов в стенах"

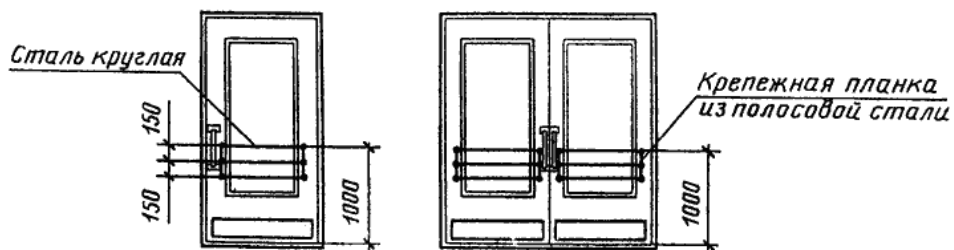
Приложение 2
Рекомендуемое

ПРИМЕРЫ УСТАНОВКИ ЗАЩИТНЫХ ОГРАЖДЕНИЙ

Деревянные ограждения



Металлические ограждения

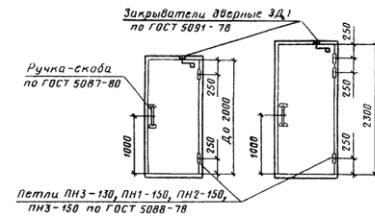


"Примеры установки защитных ограждений"

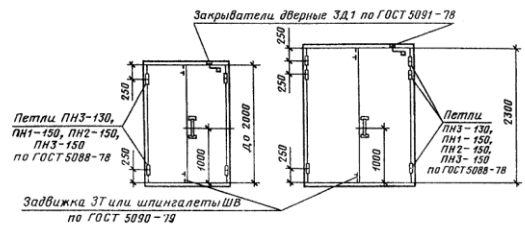
Приложение 3
Обязательное

РАСПОЛОЖЕНИЕ ПРИБОРОВ В ДВЕРЯХ

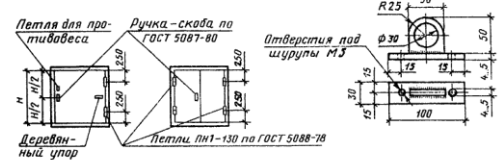
Однопольные двери типов Н и С



Двупольные двери типов Н и С



Двери типа Л



"Расположение приборов в дверях"

Примечания:

1. В дверях типа С закрыватели не устанавливаются.
2. Замки устанавливаются в случаях, предусмотренных рабочими чертежами.
3. Ручки-скобы могут устанавливаться вертикально и/или горизонтально.
4. Петли для противовеса устанавливаются в однопольных люках. Допускается применение петель другой конструкции.